

Instant Wireless® Series

Wireless Network PC Card



Use this guide to install: WPC11

Quick Installation
Guide

 **LINKSYS**®

Table of Contents

English	2
Français	14
Deutsch	28
Italiano	42
Español	56
Portuguese	70

EC DECLARATION OF CONFORMITY (EUROPE)

Linksys Group declares that the Instant Wireless® Series products included in the Instant Wireless® Series conform to the specifications listed below, following the provisions of the EMC Directive 89/336/EEC and Low Voltage Directive 73/23/EEC:

ETS 301489-17, 301 489-1 General EMC requirements for Radio equipment.

EN 609 50 Safety

ETS 300-328-2 Technical requirements for Radio equipment.

Note: This equipment is intended to be used in all EU and EFTA countries. Outdoor use may be restricted to certain frequencies and/or may require a license for operation. For more details, contact Linksys Corporate Compliance.

Note: Combinations of power levels and antennas resulting in a radiated power level of above 100 mW are considered as not compliant with the above mentioned directive and are not allowed for use within the European community and countries that have adopted the European R&TTE directive 1999/5/EC and/or the CEPT recommendation Rec 70.03. For more details on legal combinations of power levels and antennas, contact Linksys Corporate Compliance.

- Linksys Group vakuuttaa täten että Wireless Network PC Card tyyppinen laite on direktiivin 1999/5/EY, direktiivin 89/336/EEC ja direktiivin 73/23/EEC oleellisten vaatimusten ja sitä koskevien näiden direktiivien muiden ehtojen mukainen.
- Linksys Group déclare que la carte PC Instant Wireless IEEE 802.11 est conforme aux conditions essentielles et aux dispositions relatives à la directive 1999/5/EC, la directive 89/336/EEC, et à la directive 73/23/EEC.
- Belgique B L'utilisation en extérieur est autorisé sur le canal 11 (2462 MHz), 12 (2467 MHz), et 13 (2472 MHz).
Dans le cas d'une utilisation privée, à l'extérieur d'un bâtiment, au-dessus d'un espace public, aucun enregistrement n'est nécessaire pour une distance de moins de 300m. Pour une distance supérieure à 300m un enregistrement auprès de l'IBPT est requise. Pour une utilisation publique à l'extérieur de bâtiments, une licence de l'IBPT est requise. Pour les enregistrements et licences, veuillez contacter l'IBPT.
- France F: Bande de fréquence restreinte: seuls les canaux 10, 11, 12, 13 (2457, 2462, 2467, et 2472 MHz respectivement) doivent être utilisés en France. Toute utilisation, qu'elle soit intérieure ou extérieure, est soumise à autorisation. Vous pouvez contacter l'Autorité de Régulation des Télécommunications (<<http://www.art-telcom.fr>>) pour la procédure à suivre.
- France F: Restricted frequency band: only channels 10, 11, 12, 13 (2457, 2462, 2467, and 2472 MHz respectively) may be used in France. License required for every indoor and outdoor installations. Please contact ART for procedure to follow.
- Deutschland D: Anmeldung im Outdoor-Bereich notwendig, aber nicht genehmigungspflichtig. Bitte mit Händler die Vorgehensweise abstimmen.
- Germany D: License required for outdoor installations. Check with reseller for procedure to follow
- Italia I: E' necessaria la concessione ministeriale anche per l'uso interno. Verificare con i rivenditori la procedura da seguire. L'uso per installazione in esterni non e' permessa.
- Italy I: License required for indoor use. Use with outdoor installations not allowed.
- the Netherlands NL License required for outdoor installations. Check with reseller for procedure to follow.
- Nederlands NL Licentie verplicht voor gebruik met buitenantennes. Neem contact op met verkoper voor juiste procedure.

COPYRIGHT & TRADEMARKS

Specifications are subject to change without notice. Copyright © 2003 Linksys, All Rights Reserved. Instant Wireless, Linksys, and the Linksys logo are registered trademarks of Linksys Group, Inc. Microsoft, Windows, and the Windows logo are registered trademarks of Microsoft Corporation. All other trademarks and brand names are the property of their respective proprietors.

SAFETY AND REGULATORY NOTICES

FCC STATEMENT

The Instant Wireless® Wireless Network PC Card has been tested and complies with the specifications for a Class B digital device, pursuant to Part 15 of the FCC Rules. Operation is subject to the following two conditions:

- (1) This device may not cause harmful interference, and
- (2) This device must accept any interference received, including interference that may cause undesired operation.

These limits are designed to provide reasonable protection against harmful interference in a residential installation. This equipment generates, uses, and can radiate radio frequency energy and, if not installed and used according to the instructions, may cause harmful interference to radio communications. However, there is no guarantee that interference will not occur in a particular installation. If this equipment does cause harmful interference to radio or television reception, which is found by turning the equipment off and on, the user is encouraged to try to correct the interference by one or more of the following measures:

- Reorient or relocate the receiving antenna
- Increase the separation between the equipment or devices
- Connect the equipment to an outlet other than the receiver's
- Consult a dealer or an experienced radio/TV technician for assistance

FCC Caution: Any change or modification to the product not expressly approved by Linksys could void the user's authority to operate the device.

FCC RF Radiation Exposure Statement

To comply with the FCC and ANSI C95.1 RF exposure limits, the antenna(s) for this device must comply with the following:

- Access points with 2.4 GHz or 5 GHz integrated antenna must operate with a separation distance of at least 20 cm from all persons using the cable provided and must not be co-located or operating in conjunction with any other antenna or transmitter.

End-users must be provided with specific operations for satisfying RF exposure compliance.

Note: Dual antennas used for diversity operation are not considered co-located.

Table of Contents

Package Contents	4
Before You Begin	4
Step 1: Software Installation and Configuration for Windows 98SE, Me, and 2000	5
Step 2: Connecting the Wireless Network PC Card	9
Step 3: Driver Installation and Configuration for Windows XP	10

For product support and product registration, contact us at the addresses below:

E-mail

Europe

europa-support@linksys.com

Latin America

latam-soporte@linksys.com

Web

<http://www.linksys.com/international>

Package Contents

- Wireless Network PC Card
- Setup Wizard CD-ROM with User Guide (English only) and Multi-lingual Quick Installation Guide



Before You Begin

Installation of the WPC11 is different for different versions of Windows.

- For Windows 98SE, Me, and 2000, go to Step 1 and then Step 2.
- For Windows XP, go to Step 2 and then Step 3.

Step 1: Software Installation and Configuration for Windows 98SE, Me, and 2000



Note to Windows XP users: Go directly to Step 2.

- Insert the Setup Wizard CD-ROM into your CD-ROM drive. The Setup Wizard should run automatically, and the *Welcome* screen should appear. If it does not, click **Start** and choose **Run**. In the field that appears, enter **D:\setup.exe** (if “D” is the letter of your CD-ROM drive).
- Click the **Install** button.



- C. After reading the License Agreement, click **Next** if you agree, or **Cancel** to end the installation.



- D. The Setup Wizard will ask you to choose a wireless mode. Click the **Infrastructure Mode** radio button if you want your wireless computers to network with computers on your wired network using a wireless access point. Click the **Ad-Hoc Mode** radio button if you want multiple wireless computers to network directly with each other.

In the **SSID** field, enter the **SSID** of your wireless network. The SSID must be identical for all devices in the network. The default setting is **linksys** (all lowercase). Click **Next**.

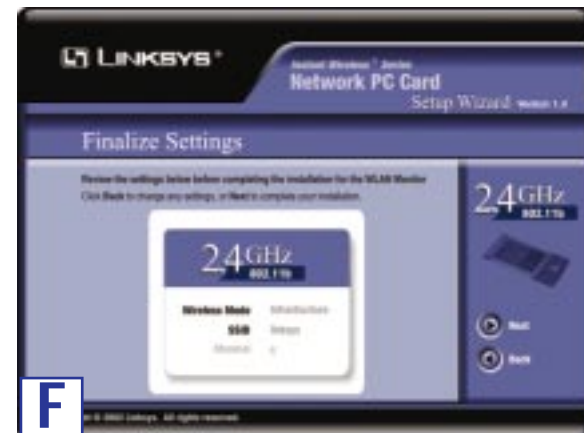
For added security, Linksys recommends that you change the default SSID to a unique name.



- E. If you chose Infrastructure Mode, go to Step F now. If you chose Ad-Hoc Mode, select a **Channel** from the list provided. All computers on your wireless network must use the same channel in order to communicate with each other. If you are unsure about which channel to use, select the default channel (Channel 11). Click **Next**.



- F. The Setup Wizard will ask you to review your settings before it starts to copy files. Click **Next** if you are satisfied with your settings, or click **Back** to change any settings.



- G. After the files have been successfully copied, you will see Figure G. Click the **Exit** button.



Proceed to Step 2.

Step 2: Connecting the Wireless Network PC Card

- A. Turn off your notebook PC.
- B. Locate an available PCMCIA slot on your notebook PC.
- C. Insert the Card with the label side facing up, so the Card fits snugly in the PCMCIA slot.



- D. Restart your notebook PC.
- E. Windows will begin copying the driver files to your computer. If Windows asks you for the original Windows CD-ROM, insert the CD-ROM, and direct Windows to its proper location (e.g., **D:**).

Windows 98SE, Me, and 2000 users: Congratulations! The installation of the Wireless Network PC Card is complete.

Windows XP users: Proceed to Step 3.

Step 3: Driver Installation and Configuration for Windows XP

After installing the PC Card in your computer, you will install the driver.

- A. Windows XP will automatically detect the PC Card. Insert the Setup Wizard CD-ROM into your CD-ROM drive. Click the radio button next to *Install the software automatically (Recommended)*. Then click **Next**.



- B. When Windows has finished installing the driver, click **Finish**.



Note: Windows XP has a built-in configuration tool. Use Windows XP Wireless Zero Configuration (located in the system tray at the bottom of your screen) to configure the PC Card.

- C. After installing the PC Card, the Windows XP Wireless Zero Configuration icon will appear in your computer's system tray. Double-click the icon.

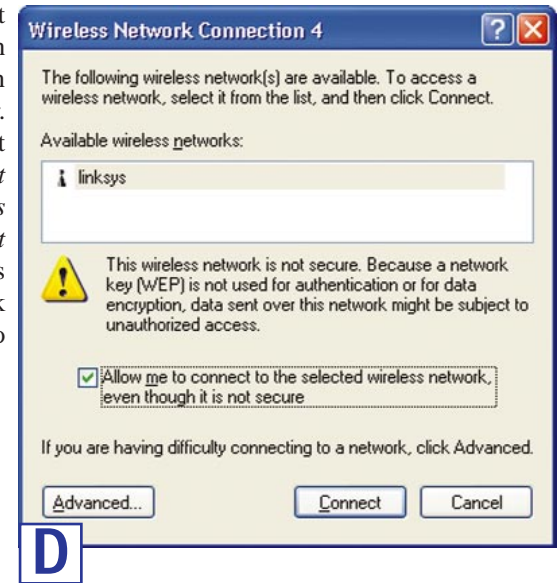


Note: Steps D and E are the instructions and screenshots for Windows XP with Service Pack 1 installed. If you have not installed Service Pack 1, select the network you want, and click the **Connect** button. If the network has WEP encryption enabled, enter the WEP key in the *Network key* field, and then click the **Connect** button.

- D. The screen that appears will show any available wireless network. Select the network you want.

If this network has WEP encryption enabled, go to Step E.

If this network does not have WEP encryption enabled, then the screen in Figure D will appear. Make sure the box next to *Allow me to connect to the selected wireless network, even though it is not secure* is checked. Then click **Connect**, and go to Step F.



- E. If WEP is enabled, the screen in Figure E will appear. Enter the WEP key of your wireless network in the *Network key* field, and re-enter it in the *Confirm network key* field. Then click **Connect**.



Important: Windows XP Wireless Zero Configuration does not support the use of a passphrase. Enter the exact WEP key used by your access point.

- F. The screen in Figure F will appear if your connection is active.



For more information about WEP, refer to your access point's documentation, or visit www.linksys.com. For more information about wireless networking on a Windows XP computer, enter the keyword **wireless** in the Windows XP search engine.

Windows XP users: The installation of the Wireless Network PC Card is complete.

For additional information or troubleshooting help, refer to the User Guide (English only) on the Setup Wizard CD-ROM. Assistance is also available from one of these resources:

E-mail: Europe

europe-support@linksys.com

Latin America

latam-soporte@linksys.com

Website

<http://www.linksys.com/international>

FTP Site

<ftp://ftp.linksys.com>

DÉCLARATION DE CONFORMITÉ CE (EUROPE)

Linksys Group déclare que les produits Instant Wireless® de la série Instant Wireless® sont conformes aux spécifications énumérées ci-dessous, conformément à la directive 89/336/EEC sur la compatibilité électromagnétique et à la directive 73/23/EEC sur les basses tensions :

ETS 301489-17, 301 489-1 Spécifications CEM générales pour les équipements radio.
EN 609 50 Sécurité.
ETS 300-328-2 Spécifications techniques pour les équipements radio.

Remarque : ce matériel a été conçu pour être utilisé dans tous les pays de l'UE et de l'AELE. Son utilisation en extérieur peut faire l'objet de restrictions de fréquences et/ou peut être soumise à autorisation. Pour plus de détails, contactez le service de conformité aux normes industrielles de Linksys.

Remarque : l'utilisation conjointe de niveaux de puissance et d'antennes générant un niveau de puissance émise supérieur à 100 mW est considérée comme non conforme à la directive susmentionnée et est interdite dans la Communauté Européenne et dans les pays ayant adopté la directive européenne R&TTE 1999/5/EC et/ou la recommandation CEPT Rec 70.03. Pour plus de détails sur l'utilisation légale de niveaux de puissance et d'antennes, veuillez contacter le service de conformité aux normes industrielles de Linksys.

- Linksys Group vakuuttaa täten että Wireless Network PC Card tyyppinen laite on direktiivin 1999/5/EY, direktiivin 89/336/EEC ja direktiivin 73/23/EEC oleellisten vaatimusten ja sitä koskevien näiden direktiivien muiden ehtojen mukainen.
- Linksys Group déclare que la carte PC Instant Wireless IEEE 802.11 est conforme aux conditions essentielles et aux dispositions relatives aux directives 1999/5/EC, 89/336/EEC et 73/23/EEC.
- Belgique B : L'utilisation en extérieur est autorisée sur le canal 11 (2462 MHz), 12 (2467 MHz) et 13 (2472 MHz).
Dans le cas d'une utilisation privée, à l'extérieur d'un bâtiment, au-dessus d'un espace public, aucun enregistrement n'est nécessaire pour une distance de moins de 300 m. Pour une distance supérieure à 300 m un enregistrement auprès de l'IBPT est requise. Pour une utilisation publique à l'extérieur de bâtiments, une licence de l'IBPT est requise. Pour les enregistrements et licences, veuillez contacter l'IBPT.
- France F : Bande de fréquence restreinte : seuls les canaux 10, 11, 12, 13 (2457, 2462, 2467 et 2472 MHz respectivement) doivent être utilisés en France. Toute utilisation, qu'elle soit intérieure ou extérieure, est soumise à autorisation. Vous pouvez contacter l'Autorité de Régulation des Télécommunications pour la procédure à suivre.
- Deutschland D: Anmeldung im Outdoor-Bereich notwendig, aber nicht genehmigungspflichtig. Bitte mit Händler die Vorgehensweise abstimmen.
- Allemagne D : Toute utilisation avec des installations extérieures est soumise à autorisation. Renseignez-vous auprès de votre fournisseur sur la procédure à suivre.
- Italia I: E' necessaria la concessione ministeriale anche per l'uso interno. Verificare con i rivenditori la procedura da seguire. L'uso per installazione in esterni non e' permessa.
- Italie I : Toute utilisation intérieure est soumise à autorisation. Toute utilisation avec des installations extérieures est interdite.
- Pays-Bas NL : Toute utilisation avec des installations extérieures est soumise à autorisation. Renseignez-vous auprès de votre fournisseur sur la procédure à suivre.
- Nederlands NL Licentie verplicht voor gebruik met buitenantennes. Neem contact op met verkoper voor juiste procedure.

COPYRIGHT & MARQUES DE COMMERCE

Les spécifications peuvent être modifiées sans préavis. Copyright © 2003 Linksys. Tous droits réservés. Instant Wireless, Linksys et le logo de Linksys sont des marques déposées de Linksys Group, Inc. Microsoft, Windows et le logo de Windows sont des marques déposées de Microsoft Corporation. Tous les autres noms de marque et de marque de commerce sont la propriété de leurs détenteurs respectifs.

AVERTISSEMENTS EN MATIÈRE DE SÉCURITÉ ET DE RÉGLEMENTATION

FCC STATEMENT

The Instant Wireless® Wireless Network PC Card has been tested and complies with the specifications for a Class B digital device, pursuant to Part 15 of the FCC Rules. Operation is subject to the following two conditions:

- (1) This device may not cause harmful interference, and
- (2) This device must accept any interference received, including interference that may cause undesired operation.

These limits are designed to provide reasonable protection against harmful interference in a residential installation. This equipment generates, uses, and can radiate radio frequency energy and, if not installed and used according to the instructions, may cause harmful interference to radio communications. However, there is no guarantee that interference will not occur in a particular installation. If this equipment does cause harmful interference to radio or television reception, which is found by turning the equipment off and on, the user is encouraged to try to correct the interference by one or more of the following measures:

- Reorient or relocate the receiving antenna
- Increase the separation between the equipment or devices
- Connect the equipment to an outlet other than the receiver's
- Consult a dealer or an experienced radio/TV technician for assistance

FCC Caution: Any change or modification to the product not expressly approved by Linksys could void the user's authority to operate the device.

FCC RF Radiation Exposure Statement

To comply with the FCC and ANSI C95.1 RF exposure limits, the antenna(s) for this device must comply with the following:

- Access points with 2.4 GHz or 5 GHz integrated antenna must operate with a separation distance of at least 20 cm from all persons using the cable provided and must not be co-located or operating in conjunction with any other antenna or transmitter.

End-users must be provided with specific operations for satisfying RF exposure compliance.

Note: Dual antennas used for diversity operation are not considered co-located.

Table des matières

Contenu de l'emballage	18
Avant de commencer	18
Étape 1 : Installation et configuration du logiciel pour Windows 98SE, Me et 2000	19
Étape 2 : Branchement de la carte réseau sans fil	23
Étape 3 : Installation et configuration du pilote pour Windows XP	24

Afin d'obtenir de l'assistance pour utiliser ou enregistrer nos produits, contactez-nous aux adresses ci-après.

E-mail

Europe

europa-support@linksys.com

Amérique latine

latam-soporte@linksys.com**Web**<http://www.linksys.com/international>

Contenu de l'emballage

- Carte réseau sans fil
- CD-ROM Setup Wizard (Assistant de configuration) contenant le Guide de l'utilisateur (en anglais uniquement) et le Guide d'installation rapide multilingue



Avant de commencer

L'installation de la carte WPC11 diffère suivant la version de Windows utilisée.

- Sous Windows 98SE, Me et 2000, passez à l'étape 1, puis à l'étape 2.
- Sous Windows XP, passez à l'étape 2, puis à l'étape 3.

Étape 1: Installation et configuration du logiciel pour Windows 98SE, Me et 2000

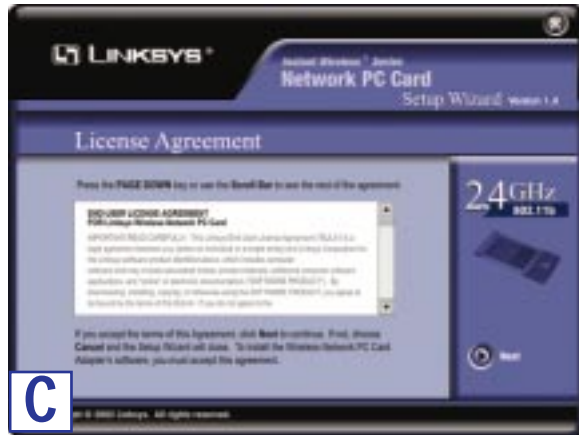


Remarque à l'intention des utilisateurs de Windows XP : passez directement à l'étape 2.

- Insérez le CD-ROM Setup Wizard (Assistant de configuration) dans le lecteur de CD-ROM. L'Assistant de configuration doit démarrer automatiquement et l'écran *Welcome (Bienvenue)* doit apparaître. Si ce n'est pas le cas, cliquez sur **Start** (Démarrer), puis sur **Run** (Exécuter). Dans le champ qui apparaît, entrez **D:\setup.exe** (« D » représentant votre lecteur de CD-ROM).
- Cliquez sur le bouton **Install** (Installer).



- C. Après avoir lu l'accord de licence, cliquez sur **Next** (Suivant) si vous l'acceptez ou sur **Cancel** (Annuler) pour interrompre l'installation.



- D. L'Assistant de configuration va vous demander de choisir un mode de communication sans fil. Cliquez sur le bouton radio **Infrastructure Mode** (Mode d'infrastructure) si vous voulez que vos ordinateurs sans fil soient en réseau avec les ordinateurs de votre réseau câblé à l'aide d'un point d'accès sans fil. Cliquez sur le bouton radio **Ad-Hoc Mode** (Mode Ad hoc) si vous voulez que plusieurs ordinateurs sans fil puissent communiquer directement entre eux.

Dans le champ *SSID (Nom SSID)*, entrez le nom **SSID** de votre réseau sans fil. Le nom SSID doit être identique pour tous les périphériques du réseau. Le paramètre par défaut est **linksys** (entièrement en minuscules). Cliquez sur **Next** (Suivant).

Pour optimiser la sécurité, Linksys vous recommande de remplacer le nom SSID par défaut par un nom unique.



- E. Si vous avez sélectionné Infrastructure Mode (Mode d'infrastructure), passez directement à l'étape F. Si vous avez sélectionné Ad-Hoc Mode (Mode Ad hoc), sélectionnez un **canal** dans la liste fournie. Tous les ordinateurs de votre réseau sans fil doivent utiliser le même canal pour communiquer entre eux. Si vous n'êtes pas certain du canal à utiliser, sélectionnez le canal par défaut (Canal 11). Cliquez sur **Next** (Suivant).



- F. L'Assistant de configuration vous demandera de vérifier les paramètres que vous avez définis avant de commencer à copier des fichiers. Cliquez sur **Next** (Suivant) si la configuration vous convient ou sur **Back** (Retour) pour modifier un paramètre.



G. Une fois que les fichiers ont été correctement copiés, l'écran suivant (figure G) apparaît. Cliquez sur le bouton **Exit** (Quitter).



Passez à l'étape 2.

Étape 2 : Branchement de la carte réseau sans fil

- A. Mettez votre ordinateur portable hors tension.
- B. Localisez un connecteur PCMCIA disponible sur votre ordinateur portable.
- C. Insérez-y la carte, la face portant une étiquette tournée vers le haut. Veillez à ce que la carte soit parfaitement insérée dans le connecteur PCMCIA.



- D. Redémarrez votre ordinateur portable.
- E. Windows commence à copier les fichiers de pilotes sur votre ordinateur. Si Windows vous demande d'insérer le CD-ROM de Windows d'origine, insérez celui-ci, puis indiquez à Windows le chemin d'accès approprié (par exemple **D:**).

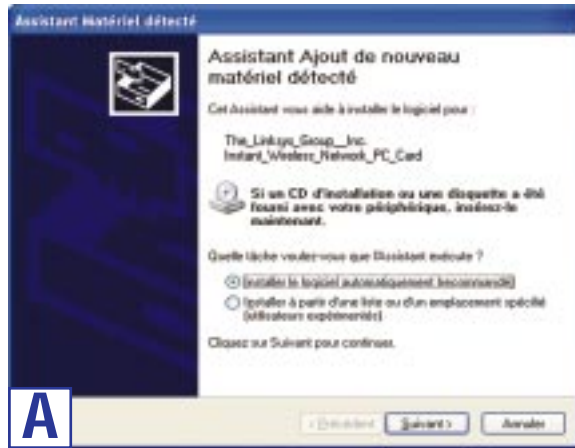
Utilisateurs de Windows 98SE, Me et 2000 : Félicitations ! L'installation de la carte réseau sans fil est terminée.

Utilisateurs de Windows XP : passez à l'étape 3.

Étape 3 : Installation et configuration du pilote pour Windows XP

Après le montage de la carte dans l'ordinateur, vous devez installer le pilote.

- A. Windows XP détecte automatiquement la carte. Insérez le CD-ROM Setup Wizard (Assistant de configuration) dans le lecteur correspondant. Cliquez sur le bouton radio *Installer le logiciel automatiquement (recommandé)*. Cliquez ensuite sur **Next** (Suivant).



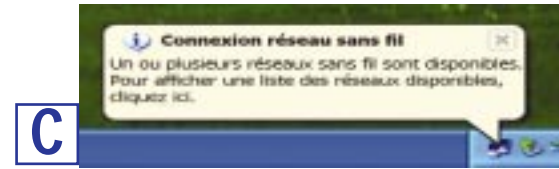
- B. Une fois que Windows a fini d'installer le pilote, cliquez sur **Terminer**.



Remarque : Windows XP intègre un outil de configuration. Utilisez l'option de configuration automatique de réseau sans fil de Windows XP (située dans la barre d'état système en bas de l'écran) pour configurer la carte.

Carte réseau sans fil

- C. Une fois la carte installée, l'icône de configuration automatique de réseau sans fil de Windows XP apparaît dans la barre d'état système de l'ordinateur. Cliquez deux fois sur cette icône.

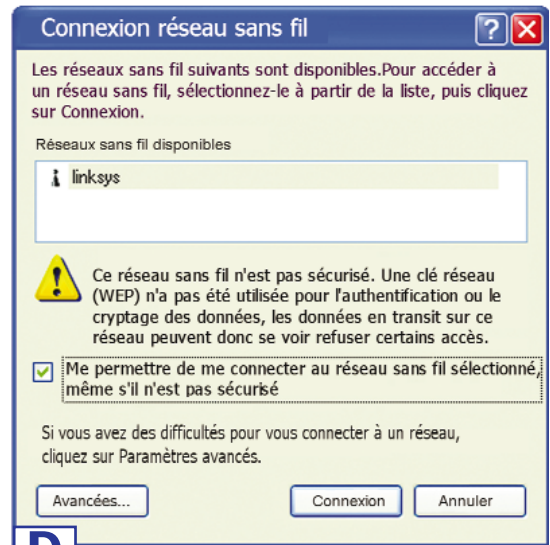


Remarque : les étapes D et E contiennent des instructions et des captures d'écran relatives à Windows XP avec le Service Pack 1 installé. Si vous n'avez pas installé le Service Pack 1, sélectionnez le réseau qui vous intéresse, puis cliquez sur le bouton **Connexion**. Si le cryptage WEP est activé sur le réseau, entrez la clé WEP dans le champ *Clé du réseau*, puis cliquez sur le bouton **Connexion**.

- D. L'écran qui apparaît indique tous les réseaux sans fil disponibles. Sélectionnez le réseau qui vous intéresse.

Si vous avez activé le cryptage WEP sur ce réseau, passez à l'étape E.

Si vous n'avez pas activé le cryptage WEP sur ce réseau, l'écran suivant (figure D) apparaît. Vérifiez que la case en regard de *M'autoriser à me connecter au réseau sans fil sélectionné*, même s'il n'est pas protégé est cochée. Cliquez ensuite sur **Connexion**, puis passez à l'étape F.



D

- E. Si le cryptage WEP est activé, l'écran suivant (figure E) apparaît. Entrez la clé WEP de votre réseau sans fil dans le champ *Clé du réseau*, puis entrez-la de nouveau dans le champ *Confirmation de la clé du réseau*. Cliquez ensuite sur **Connexion**.



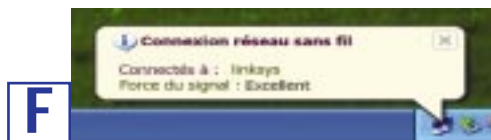
Pour obtenir de plus amples informations ou une assistance technique, reportez-vous au Guide de l'utilisateur (en anglais uniquement) figurant sur le CD-ROM Setup Wizard (Assistant de configuration). Les ressources suivantes peuvent également être source d'assistance :

E-mail : Europe	europe-support@linksys.com
Amérique latine	latam-soporte@linksys.com
Site Web	http://www.linksys.com/international
Site FTP	ftp://ftp.linksys.com



Important : l'utilitaire de configuration automatique sans fil de Windows XP ne prend pas en charge l'utilisation d'une phrase mot de passe. Entrez la clé WEP exacte utilisée par votre point d'accès.

- F. L'écran ci-dessous (figure F) apparaît si votre connexion est active.



Pour de plus amples informations sur le cryptage WEP, reportez-vous à la documentation de votre point d'accès ou visitez le site www.linksys.com. Pour de plus amples informations sur la gestion des réseaux sans fil sur un ordinateur fonctionnant sous Windows XP, entrez le mot de passe **wireless (sans fil)** dans le moteur de recherche de Windows XP.

Utilisateurs de Windows XP : l'installation de la carte réseau sans fil est terminée.

EU-KONFORMITÄTSERKÄRÄRUS (EUROPA)

Die Linksys-Gruppe erklärt, dass die Produkte der Instant Wireless®-Serie die unten stehenden Spezifikationen erfüllen und den Bestimmungen der EMV-Richtlinie 89/336/EWG sowie der Niederspannungsrichtlinie 73/23/EWG nachkommen:

ETS 301489-17, 301 489-1 Allgemeine EMV-Voraussetzungen für Funkausrüstungen.

EN 609 50 Sicherheit

ETS 300-328-2 Technische Voraussetzungen für Funkausrüstungen.

Hinweis: Dieses Gerät ist zur Verwendung in allen Ländern der EU und EFTA bestimmt. Die Verwendung im Freien ist u. U. auf bestimmte Frequenzen beschränkt bzw. erfordert eine Betriebslizenz. Weitere Details erhalten Sie von der Abteilung für Unternehmensvorschriften von Linksys.

Hinweis: Kombinationen von Leistungspegeln und Antennen, die zu einem ausgestrahlten Leistungspegel von mehr als 100 mW führen, erfüllen nicht die Bestimmungen der oben genannten Richtlinien und sind deshalb nicht für die Verwendung innerhalb der EU und jenen Ländern zulässig, die die europäische Richtlinie R&TTE 1999/5/EC bzw. die CEPT-Empfehlung Rec 70.03 übernommen haben. Weitere Informationen zu rechtlich zulässigen Kombinationen von Leistungspegeln und Antennen erhalten Sie von der Abteilung für Unternehmensvorschriften von Linksys.

- Linksys Group vakuuttaa täten että Wireless Network PC Card tyyppinen laite on direktiivin 1999/5/EY, direktiivin 89/336/EEC ja direktiivin 73/23/EEC oleellisten vaatimusten ja sitä koskevien näiden direktiivien muiden ehtojen mukainen.
- Linksys Group déclare que la carte PC Instant Wireless IEEE 802.11 est conforme aux conditions essentielles et aux dispositions relatives à la directive 1999/5/EC, la directive 89/336/EEC, et à la directive 73/23/EEC.
- Belgique B L'utilisation en extérieur est autorisée sur le canal 11 (2462 MHz), 12 (2467 MHz), et 13 (2472 MHz).
Dans le cas d'une utilisation privée, à l'extérieur d'un bâtiment, au-dessus d'un espace public, aucun enregistrement n'est nécessaire pour une distance de moins de 300m. Pour une distance supérieure à 300m un enregistrement auprès de l'IBPT est requise. Pour une utilisation publique à l'extérieur de bâtiments, une licence de l'IBPT est requise. Pour les enregistrements et licences, veuillez contacter l'IBPT.
- France F: Bande de fréquence restreinte: seuls les canaux 10, 11, 12, 13 (2457, 2462, 2467, et 2472 MHz respectivement) doivent être utilisés en France. Toute utilisation, qu'elle soit intérieure ou extérieure, est soumise à autorisation. Vous pouvez contacter l'Autorité de Régulation des Télécommunications (tp://www.art-telecom.fr->) pour la procédure à suivre.
- Frankreich F: Eingeschränktes Frequenzband: Es dürfen nur die Kanäle 10, 11, 12, 13 (2457, 2462, 2467 bzw. 2472 MHz) verwendet werden. Anmeldung im Indoor- und Outdoor-Bereich notwendig. Bitte mit ART die Vorgehensweise abstimmen.
- Deutschland D: Anmeldung im Outdoor-Bereich notwendig, aber nicht genehmigungspflichtig. Bitte mit Händler die Vorgehensweise abstimmen.
- Italia I: E' necessaria la concessione ministeriale anche per l'uso interno. Verificare con i rivenditori la procedura da seguire. L'uso per installazione in esterni non e' permessa.
- Italien I: Anmeldung im Indoor-Bereich notwendig. Darf nicht mit Outdoor-Installationen verwendet werden.
- Niederlande NL: Anmeldung im Outdoor-Bereich notwendig. Bitte mit Händler die Vorgehensweise abstimmen.
- Nederlands NL Licentie verplicht voor gebruik met buitenantennes. Neem contact op met verkoper voor juiste procedure.

COPYRIGHT & MARKEN

Änderungen der Spezifikationen ohne vorherige Ankündigung vorbehalten. Copyright © 2003 Linksys. Alle Rechte vorbehalten. Instant Wireless, Linksys und das Linksys-Logo sind eingetragene Marken der Linksys Group, Inc. Microsoft, Windows und das Windows-Logo sind eingetragene Marken der Microsoft Corporation. Alle anderen Marken sind Eigentum ihrer jeweiligen Rechtsinhaber.

SAFETY AND REGULATORY NOTICES

FCC STATEMENT

The Instant Wireless® Wireless Network PC Card has been tested and complies with the specifications for a Class B digital device, pursuant to Part 15 of the FCC Rules. Operation is subject to the following two conditions:

- (1) This device may not cause harmful interference, and
- (2) This device must accept any interference received, including interference that may cause undesired operation.

These limits are designed to provide reasonable protection against harmful interference in a residential installation. This equipment generates, uses, and can radiate radio frequency energy and, if not installed and used according to the instructions, may cause harmful interference to radio communications. However, there is no guarantee that interference will not occur in a particular installation. If this equipment does cause harmful interference to radio or television reception, which is found by turning the equipment off and on, the user is encouraged to try to correct the interference by one or more of the following measures:

- Reorient or relocate the receiving antenna
- Increase the separation between the equipment or devices
- Connect the equipment to an outlet other than the receiver's
- Consult a dealer or an experienced radio/TV technician for assistance

FCC Caution: Any change or modification to the product not expressly approved by Linksys could void the user's authority to operate the device.

FCC RF Radiation Exposure Statement

To comply with the FCC and ANSI C95.1 RF exposure limits, the antenna(s) for this device must comply with the following:

- Access points with 2.4 GHz or 5 GHz integrated antenna must operate with a separation distance of at least 20 cm from all persons using the cable provided and must not be co-located or operating in conjunction with any other antenna or transmitter.

End-users must be provided with specific operations for satisfying RF exposure compliance.

Note: Dual antennas used for diversity operation are not considered co-located.

Inhalt

Lieferumfang	32
Bevor Sie beginnen	32
Schritt 1: Installation und Konfiguration der Software für Windows 98SE, ME und 2000	33
Schritt 2: Anschluss der Wireless Netzwerk-PC-Karte	37
Schritt 3: Treiberinstallation und -konfiguration für Windows XP	38

Wenden Sie sich für Produkt-Support und zur Produkt-Registrierung an eine der folgenden Adressen:

E-Mail

Europa

europe-support@linksys.com

Lateinamerika

latam-soporte@linksys.com

Internet<http://www.linksys.com/international>

Lieferumfang

- Wireless Netzwerk-PC-Karte
- Setup Wizard CD-ROM (Setup-Assistenten-CD-ROM) mit Benutzerhandbuch (nur auf Englisch verfügbar) und mehrsprachiger Kurzanleitung



Bevor Sie beginnen

Die Installation des WPC11 ist je nach Windows-Version unterschiedlich.

- Für Windows 98SE, ME und 2000: Beginnen Sie mit den Schritten 1 und 2.
- Für Windows XP: Beginnen Sie mit den Schritten 2 und 3.

Schritt 1: Installation und Konfiguration der Software für Windows 98SE, ME und 2000



Hinweis für Benutzer von Windows XP: Überspringen Sie diesen Schritt, und fahren Sie mit Schritt 2 fort.

- Legen Sie die Setup Wizard CD-ROM (Setup-Assistenten-CD-ROM) in Ihr CD-ROM-Laufwerk ein. Der Setup-Assistent sollte automatisch gestartet und das *Willkommensfenster* angezeigt werden. Wenn dies nicht der Fall ist, klicken Sie auf **Start**, und wählen Sie **Ausführen** aus. Geben Sie im daraufhin angezeigten Feld **D:\setup.exe** ein (wobei „D“ für Ihr CD-ROM-Laufwerk steht).
- Klicken Sie auf die Schaltfläche **Install** (Installieren).



- C. Lesen Sie die Lizenzvereinbarung, und klicken Sie auf **Next** (Weiter), sofern Sie zustimmen, bzw. auf **Cancel** (Abbrechen), um die Installation abzubrechen.



- D. Der Setup-Assistent fordert Sie auf, einen drahtlosen Modus auszuwählen. Klicken Sie auf die Schaltfläche **Infrastructure Mode** (Infrastrukturmodus), wenn Ihre drahtlosen Computer mit Hilfe eines drahtlosen Zugriffspunkts mit Computern auf einem verdrahteten Netzwerk vernetzt werden sollen. Klicken Sie auf die Schaltfläche **Ad-Hoc Mode** (Ad-Hoc-Modus), wenn mehrere drahtlose Computer direkt miteinander vernetzt werden sollen.

Geben Sie in das Feld **SSID** (SS-ID) die **SS-ID** Ihres drahtlosen Netzwerks ein. Die SS-ID muss für alle Netzwerkgeräte identisch sein. Die Standardeinstellung lautet **linksys** (alles klein geschrieben). Klicken Sie auf **Next** (Weiter).

Um die Sicherheit zu erhöhen, sollten Sie die standardmäßige SS-ID in einen eindeutigen Namen ändern.



- E. Wenn Sie die Option **Infrastructure Mode** (Infrastrukturmodus) ausgewählt haben, fahren Sie jetzt mit Schritt F fort. Wenn Sie **Ad-Hoc Mode** (Ad-Hoc-Modus) gewählt haben, wählen Sie aus der Liste eine Option für **Channel** (Kanal) aus. Um miteinander kommunizieren zu können, müssen alle Computer in Ihrem drahtlosen Netzwerk denselben Kanal verwenden. Wenn Sie nicht sicher sind, welchen Kanal Sie verwenden sollen, wählen Sie den Standardkanal (Kanal 11) aus. Klicken Sie auf **Next** (Weiter).



- F. Der Setup-Assistent fordert Sie auf, Ihre Einstellungen zu überprüfen, bevor mit dem Kopieren von Dateien begonnen wird. Wenn Sie mit der Auswahl der Einstellungen zufrieden sind, klicken Sie auf **Next** (Weiter). Andernfalls klicken Sie auf **Back** (Zurück), um die Einstellungen zu ändern.



- G. Nach erfolgreichem Kopieren der Dateien wird das in Abbildung G dargestellte Fenster angezeigt. Klicken Sie auf **Exit** (Beenden).



Fahren Sie mit Schritt 2 fort.

Schritt 2: Anschluss der Wireless Netzwerk-PC-Karte

- A. Schalten Sie das Notebook aus.
- B. Suchen Sie auf Ihrem Notebook nach einem verfügbaren PCMCIA-Steckplatz.
- C. Setzen Sie die Karte mit der beschrifteten Seite nach oben ein. Achten Sie darauf, dass die Karte exakt im PCMCIA-Steckplatz eingesetzt ist.



- D. Starten Sie das Notebook neu.
- E. Windows beginnt mit dem Kopieren der Treiberdateien auf den Computer. Legen Sie bei Aufforderung die Original-CD-ROM von Windows ein, und geben Sie den entsprechenden Speicherort an (z. B. D:\).

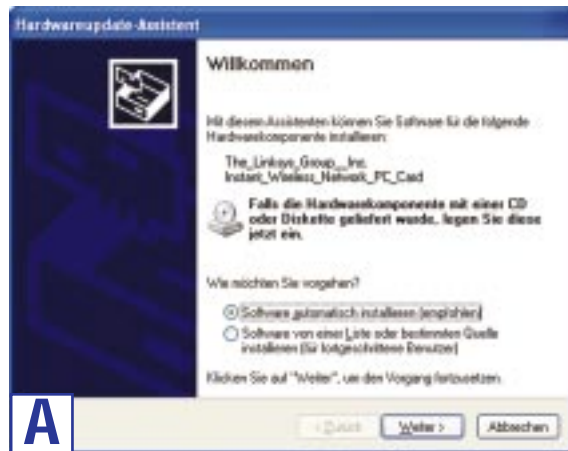
**Benutzer von Windows 98SE, ME und 2000: Herzlichen Glückwunsch!
Die Installation der Wireless Netzwerk-PC-Karte ist jetzt abgeschlossen.**

Benutzer von Windows XP: Fahren Sie mit Schritt 3 fort.

Schritt 3: Treiberinstallation und -konfiguration für Windows XP

Nachdem Sie die PC-Karte in Ihrem Computer installiert haben, installieren Sie den Treiber.

- A. Windows XP stellt die PC-Karte automatisch fest. Legen Sie die Setup Wizard CD-ROM (Setup-Assistenten-CD-ROM) in das CD-ROM-Laufwerk ein. Klicken Sie neben **Software automatisch installieren (empfohlen)** auf die Optionsschaltfläche. Klicken Sie anschließend auf **Weiter**.



- B. Nachdem Windows den Treiber installiert hat, klicken Sie auf **Fertig stellen**.



Hinweis: Windows XP verfügt über ein integriertes Konfigurations-Tool. Konfigurieren Sie die PC-Karte mit Hilfe der konfigurationsfreien drahtlosen Verbindung von Windows XP (in der Taskleiste unten auf Ihrem Bildschirm).

- C. Nach der Installation der PC-Karte wird in der Taskleiste Ihres Computers das Symbol für die konfigurationsfreie drahtlose Verbindung von Windows XP angezeigt. Doppelklicken Sie auf das Symbol.



Hinweis: Die Schritte D und E enthalten Anweisungen und Abbildungen für Windows XP mit installiertem Service Pack 1. Wenn Service Pack 1 nicht installiert ist, wählen Sie das gewünschte Netzwerk aus und klicken Sie auf die Schaltfläche Verbinden. Wenn für das Netzwerk die WEP-Verschlüsselung aktiviert ist, geben Sie den WEP-Schlüssel in das Feld *Netzwerkschlüssel* ein und klicken Sie dann auf die Schaltfläche **Verbinden**.

- D. Im folgenden Fenster werden alle verfügbaren drahtlosen Netzwerke angezeigt. Wählen Sie das gewünschte Netzwerk aus.

Wenn für dieses Netzwerk die WEP-Verschlüsselung aktiviert ist, fahren Sie mit Schritt E fort.

Wenn für dieses Netzwerk keine WEP-Verschlüsselung aktiviert ist, wird das in Abbildung D dargestellte Fenster angezeigt. Das Kontrollkästchen neben **Verbindungsherstellung mit dem drahtlosen Netzwerk ermöglichen, auch wenn das Netzwerk nicht sicher ist** muss aktiviert sein. Klicken Sie auf Verbinden, und fahren Sie mit Schritt F fort.



- E. Wenn WEP aktiviert ist, wird das in Abbildung E dargestellte Fenster angezeigt. Geben Sie den WEP-Schlüssel Ihres drahtlosen Netzwerks zunächst in das Feld *Netzwerkschlüssel* und dann noch einmal in das Feld *Netzwerkschlüssel bestätigen* ein. Klicken Sie dann auf **Verbinden**.



Wichtig: Die konfigurationsfreie drahtlose Verbindung unter Windows XP unterstützt nicht die Verwendung von Passphrasen. Geben Sie den genauen von Ihrem Zugriffspunkt verwendeten WEP-Schlüssel ein.

- F. Das in Abbildung F dargestellte Fenster wird bei aktiver Verbindung angezeigt.



Weitere Informationen zu WEP finden Sie in Ihrem Access Point-Benutzerhandbuch oder auf unserer Website unter www.linksys.com. Weitere Informationen zu drahtlosen Netzwerkverbindungen auf einem Windows XP-Computer erhalten Sie, wenn Sie in der Windows XP-Suchmaschine den Begriff **drahtlos** (bzw. wireless) eingeben.

Benutzer von Windows XP: Die Installation der Wireless Netzwerk-PC-Karte ist jetzt abgeschlossen.

Weitere Informationen und Anleitungen zur Fehlerbehebung finden Sie im Benutzerhandbuch (nur auf Englisch verfügbar) auf der Setup Wizard CD-ROM (Setup-Assistenten-CD-ROM). Darüber hinaus können Sie über folgende Ansprechpartner Hilfestellung erhalten:

E-Mail: Europa	europa-support@linksys.com
Lateinamerika	latam-soporte@linksys.com
Website	http://www.linksys.com/international
FTP-Site	ftp://ftp.linksys.com

DICHIARAZIONE DI CONFORMITÀ CE (EUROPA)

Linksys Group dichiara che i prodotti della Serie Instant Wireless® che fanno parte della Serie Instant Wireless® sono conformi alle specifiche tecniche elencate di seguito, in osservanza delle clausole della direttiva EMC 89/336/EEC e della direttiva sulla bassa tensione 73/23/EEC:

ETS 300-826, 301 489-1 Requisiti generali EMC per gli apparecchi radio

EN 609 50 Sicurezza

ETS 300-328-2 Requisiti tecnici per gli apparecchi radio

Nota: questo dispositivo è destinato all'uso nei paesi dell'Unione Europea e nei paesi appartenenti all'EFTA. L'uso in esterni può essere limitato a certe frequenze e/o può richiedere una licenza d'uso. Per ulteriori dettagli, contattare il reparto di conformità aziendale Linksys.

Nota: le combinazioni di livelli di potenza e antenne che forniscono un livello di potenza irradiata superiore a 100 mW non sono considerate conformi alla direttiva sopraindicata e il loro uso non è consentito nell'Unione Europea e nei paesi che hanno adottato la direttiva europea R&TTE 1999/5/EC e/o la raccomandazione CEPT Rec 70.03. Per ulteriori dettagli sulle combinazioni di livelli di potenza e antenne consentite, contattare il reparto di conformità aziendale Linksys.

- Linksys Group vakuuttaa täten että Wireless Network PC Card tyypinen laite on direktiivin 1999/5/EY, direktiivin 89/336/EEC ja direktiivin 73/23/EEC oleellisten vaatimusten ja sitä koskevien näiden direktiivien muiden ehtojen mukainen.
- Linksys Group déclare que la carte PC Instant Wireless IEEE 802.11 est conforme aux conditions essentielles et aux dispositions relatives à la directive 1999/5/EC, la directive 89/336/EEC, et à la directive 73/23/EEC.
- Belgique B L'utilisation en extérieur est autorisé sur le canal 11 (2462 MHz), 12 (2467 MHz), et 13 (2472 MHz).
Dans le cas d'une utilisation privée, à l'extérieur d'un bâtiment, au-dessus d'un espace public, aucun enregistrement n'est nécessaire pour une distance de moins de 300m. Pour une distance supérieure à 300m un enregistrement auprès de l'IBPT est requise. Pour une utilisation publique à l'extérieur de bâtiments, une licence de l'IBPT est requise. Pour les enregistrements et licences, veuillez contacter l'IBPT.
- France F: Bande de fréquence restreinte: seuls les canaux 10, 11, 12, 13 (2457, 2462, 2467, et 2472 MHz respectivement) doivent être utilisés en France. Toute utilisation, qu'elle soit intérieure ou extérieure, est soumise à autorisation. Vous pouvez contacter l'Autorité de Régulation des Télécommunications (tp://www.art-telecom.fr>) pour la procédure à suivre.
- Francia F: Banda di frequenza ristretta. In Francia è possibile utilizzare soltanto i canali 10, 11, 12 e 13 (rispettivamente da 2457, 2462, 2467 e 2472 MHz). È necessaria una licenza per l'uso in esterni e in interni. Verificare con l'ART la procedura da seguire.
- Deutschland D: Anmeldung im Outdoor-Bereich notwendig, aber nicht genehmigungspflichtig. Bitte mit Händler die Vorgehensweise abstimmen.
- Germania: È necessaria una licenza per l'uso in esterni. Verificare con il rivenditore la procedura da seguire.
- Italia I: È necessaria la licenza per l'uso in interni. Non è consentito l'uso per l'installazione in esterni.
- Paesi Bassi: È necessaria una licenza per l'uso in esterni. Verificare con il rivenditore la procedura da seguire.
- Nederlands NL Licentie verplicht voor gebruik met buitenantennes. Neem contact op met verkoper voor juiste procedure.

COPYRIGHT E MARCHI

Le specifiche sono soggette a modifiche senza preavviso. Copyright © 2003 Linksys. Tutti i diritti riservati. Instant Wireless, Linksys e il logo Linksys sono marchi registrati di Linksys Group, Inc. Microsoft, Windows e il logo Windows sono marchi registrati di Microsoft Corporation. Tutti gli altri marchi e nomi commerciali appartengono ai rispettivi proprietari.

SAFETY AND REGULATORY NOTICES

FCC STATEMENT

The Instant Wireless® Wireless Network PC Card has been tested and complies with the specifications for a Class B digital device, pursuant to Part 15 of the FCC Rules. Operation is subject to the following two conditions:

- (1) This device may not cause harmful interference, and
- (2) This device must accept any interference received, including interference that may cause undesired operation.

These limits are designed to provide reasonable protection against harmful interference in a residential installation. This equipment generates, uses, and can radiate radio frequency energy and, if not installed and used according to the instructions, may cause harmful interference to radio communications. However, there is no guarantee that interference will not occur in a particular installation. If this equipment does cause harmful interference to radio or television reception, which is found by turning the equipment off and on, the user is encouraged to try to correct the interference by one or more of the following measures:

- Reorient or relocate the receiving antenna
- Increase the separation between the equipment or devices
- Connect the equipment to an outlet other than the receiver's
- Consult a dealer or an experienced radio/TV technician for assistance

FCC Caution: Any change or modification to the product not expressly approved by Linksys could void the user's authority to operate the device.

FCC RF Radiation Exposure Statement

To comply with the FCC and ANSI C95.1 RF exposure limits, the antenna(s) for this device must comply with the following:

- Access points with 2.4 GHz or 5 GHz integrated antenna must operate with a separation distance of at least 20 cm from all persons using the cable provided and must not be co-located or operating in conjunction with any other antenna or transmitter.

End-users must be provided with specific operations for satisfying RF exposure compliance.

Note: Dual antennas used for diversity operation are not considered co-located.

Indice

Contenuto della confezione	46
Operazioni preliminari	46
Fase 1: installazione e configurazione del software per Windows 98SE, Me e 2000	47
Fase 2: collegamento della Scheda Wireless per reti wireless	51
Fase 3: installazione e configurazione del driver per Windows XP	52

Per la registrazione del prodotto e per ottenere assistenza, contattare Linksys a uno dei seguenti indirizzi:

E-mail

Europa

europe-support@linksys.com

America Latina

latam-soporte@linksys.com

Sito Web<http://www.linksys.com/international>

Contenuto della confezione

- Scheda PC per reti wireless
- Setup Wizard CD-ROM (CD per l'installazione guidata) contenente la User Guide (Guida per l'utente, solo in lingua inglese) e la Guida di installazione rapida multilingue



Operazioni preliminari

La procedura di installazione del modello WPC11 varia a seconda delle diverse versioni di Windows.

- Per Windows 98SE, Me e 2000, seguire la procedura descritta nella Fase 1, quindi passare alla Fase 2.
- Per Windows XP, seguire la procedura descritta nella Fase 2, quindi passare alla Fase 3.

Fase 1: installazione e configurazione del software per Windows 98, Me e 2000



Nota per gli utenti di Windows XP: passare direttamente alla Fase 2.

- Inserire il Setup Wizard CD-ROM (CD per l'installazione guidata) nell'apposita unità. L'installazione guidata dovrebbe avviarsi automaticamente visualizzando la schermata *Welcome* (Benvenuti). In caso contrario, fare clic sul pulsante **Start** e selezionare **Esegui**. Immettere **D:\setup.exe** (se "D" è la lettera corrispondente all'unità CD-ROM) nel campo visualizzato.
- Fare clic sul pulsante **Install** (Installa).



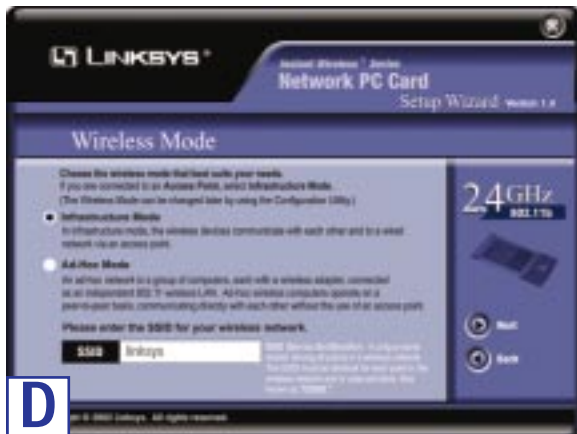
- C. Dopo aver letto il Contratto di licenza, fare clic su **Next** (Avanti) se si accettano i termini o su **Cancel** (Annulla) per interrompere l'installazione.



- D. Durante l'installazione guidata sarà necessario scegliere una modalità wireless. Fare clic sul pulsante di opzione **Infrastructure Mode** (Modalità infrastruttura) per collegare i computer wireless con i computer connessi alla rete via cavo usando un punto di accesso wireless. Fare clic sul pulsante di opzione **Ad-Hoc Mode** (Modalità ad hoc) per collegare direttamente più computer wireless tra di loro.

Nel campo *SSID*, immettere l'**SSID** della rete wireless. L'**SSID** deve essere identico per tutte le periferiche presenti nella rete. L'impostazione predefinita è **linksys** (tutto in minuscolo). Fare clic su **Next** (Avanti).

Per una maggiore sicurezza, Linksys consiglia di impostare un nome univoco come identificativo SSID predefinito.



- E. Se si sceglie l'opzione Infrastructure Mode (Modalità infrastruttura), passare direttamente alla Fase F. Se si sceglie l'opzione Ad-Hoc Mode (Modalità ad hoc), selezionare un canale dall'elenco **Channel** (Canale). Tutti i computer della rete wireless devono utilizzare lo stesso canale per comunicare tra di loro. Se non si è certi del canale da utilizzare, selezionare il canale predefinito (Canale 11). Fare clic su **Next** (Avanti).



- F. Prima di iniziare a copiare i file, l'installazione guidata chiederà di confermare le impostazioni. Fare clic su **Next** (Avanti) per confermare le impostazioni oppure selezionare **Back** (Indietro) per modificarle.



- G. Dopo aver copiato correttamente i file, viene visualizzata la schermata riportata nella figura G. Fare clic sul pulsante **Exit** (Esci).



Continuare con la Fase 2.

Fase 2: collegamento della Scheda PC per reti wireless

- A. Spegnere il notebook.
- B. Individuare uno slot PCMCIA vuoto sul notebook.
- C. Inserire la scheda con l'etichetta rivolta verso l'alto in modo che si inserisca perfettamente nello slot PCMCIA.



- D. Riavviare il notebook.
- E. Windows inizia a copiare i file del driver sul computer. Se richiesto, inserire il CD originale di Windows e specificare in quale unità si trova (ad esempio, D:\).

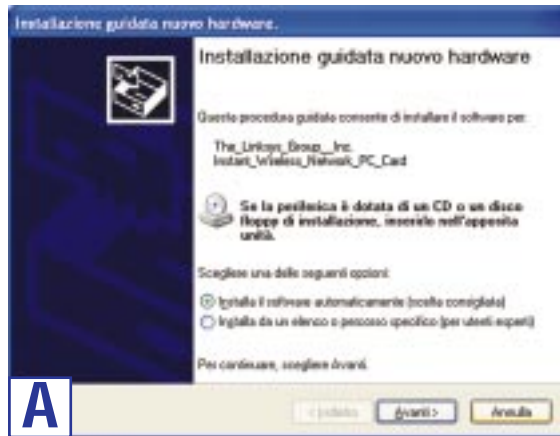
Utenti di Windows 98SE, Me e 2000: Congratulazioni! L'installazione della Scheda PC per reti wireless è stata completata.

Per gli utenti di Windows XP: continuare con la Fase 3.

Fase 3: installazione e configurazione del driver per Windows XP

Dopo aver installato la scheda PC nel computer, installare il driver.

- A. Windows XP rileverà automaticamente la scheda PC. Inserire il Setup Wizard CD-ROM (CD per l'installazione guidata) nell'apposita unità. Fare clic sul pulsante di opzione accanto a *Installa il software automaticamente (scelta consigliata)*, Quindi, fare clic su **Avanti**.

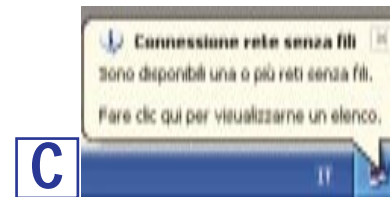


- B. Dopo aver terminato l'installazione del driver, fare clic su **Fine**.



Nota: Windows XP dispone di uno strumento di configurazione incorporato. Per configurare la scheda PC, utilizzare l'utilità Zero Configuration per le reti senza fili di Windows XP (situata sulla barra delle applicazioni nella parte inferiore dello schermo).

- C. Dopo aver installato la scheda PC, l'icona di Zero Configuration per le reti senza fili di Windows XP verrà visualizzata sulla barra delle applicazioni del computer. Fare doppio clic su quest'icona.

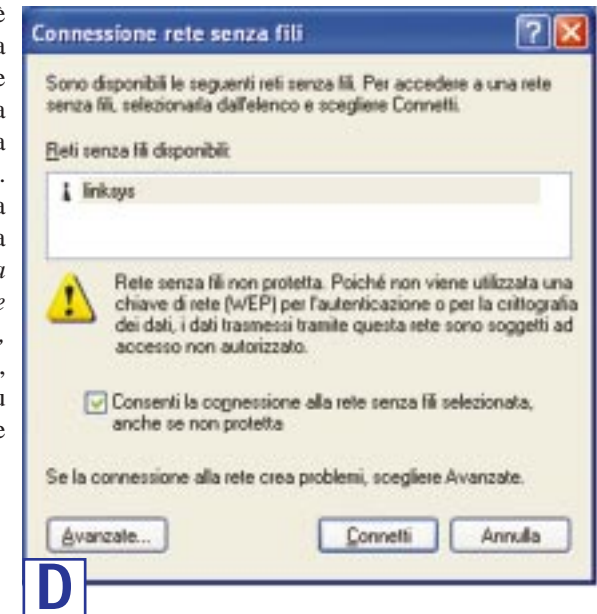


Nota: le Fasi D ed E contengono le istruzioni e gli screenshot di Windows XP con Service Pack 1 installato. Se Service Pack 1 non è installato, selezionare la rete desiderata e fare clic sul pulsante **Connetti**. Se sulla rete è attivata la cifratura WEP, immettere la chiave WEP nel campo *Chiave di rete*, quindi fare clic sul pulsante **Connetti**.

- D. Comparirà una schermata con le reti wireless disponibili. Selezionare la rete desiderata.

Se sulla rete è attivata la cifratura WEP, passare alla Fase E.

Se sulla rete non è attivata la cifratura WEP, viene visualizzata la schermata riportata nella Figura D. Accertarsi che sia selezionata la casella *Consenti la connessione alla rete senza fili selezionata, anche se non protetta*, quindi fare clic su **Connetti** e passare alla Fase F.



- E. Se la cifratura WEP è attivata, viene visualizzata la schermata riportata nella figura E. Immettere la chiave WEP della rete wireless nel campo *Chiave di rete*, quindi immetterla nuovamente nel campo *Conferma chiave di rete* e infine fare clic su **Connetti**.



Per ulteriori informazioni o istruzioni relative alla risoluzione dei problemi, consultare la User Guide (Guida per l'utente, solo in lingua inglese) nel Setup Wizard CD-ROM (CD per l'installazione guidata). È anche possibile ottenere assistenza utilizzando uno dei seguenti contatti:

E-mail: Europa

europa-support@linksys.com

America Latina

latam-soporte@linksys.com

Sito Web

http://www.linksys.com/international

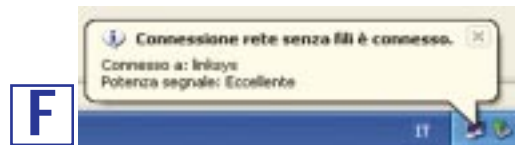
FTP Site

ftp://ftp.linksys.com



Importante: Zero Configuration per le reti senza fili di Windows XP non supporta l'uso di una passphrase. Immettere la chiave WEP esatta usata dal punto di accesso.

- F. La schermata riportata nella Figura F viene visualizzata quando il collegamento è attivato.



Per ulteriori informazioni sulla cifratura WEP, consultare la documentazione del punto di accesso o visitare www.linksys.com. Per ulteriori informazioni sul collegamento a una rete wireless di un computer con Windows XP in esecuzione, immettere la parola chiave **wireless** nel motore di ricerca di Windows XP.

Utenti di Windows XP: l'installazione della Scheda PC per reti wireless è completata.

DECLARACIÓN DE CONFORMIDAD CE (EUROPA)

Linksys Group declara que los productos de la serie Instant Wireless® incluidos en la serie Instant Wireless® cumplen las especificaciones que se detallan a continuación, según lo previsto en la directiva 89/336/EEC de la EMC y la directiva sobre bajo voltaje 73/23/EEC:

Requisitos EMC generales ETS 301489-17, 301 489-1 para equipos de radio.

Seguridad EN 609 50

Requisitos técnicos ETS 300-328-2 para equipos de radio

Nota: este equipo está pensado para uso en países de la Unión Europea y la EFTA. Es posible que el uso en el exterior se limite a ciertas frecuencias y/o se necesite una licencia para el funcionamiento. Para obtener más detalles, póngase en contacto con el departamento de asesoría legal de Linksys.

Nota: se considera que las combinaciones de niveles de potencia y antenas que tienen como consecuencia un nivel de potencia radiada superior a 100 mW no cumplen la directiva mencionada anteriormente y, por tanto, su uso no está permitido en la Comunidad Europea ni en los países que hayan adoptado la directiva europea 1995/5/EC R&TTE y/o la recomendación Rec 70.03 de la CEPT. Para obtener más detalles sobre combinaciones legales de niveles de potencia y antenas, póngase en contacto con el departamento de asesoría legal de Linksys.

- Linksys Group vakuuttaa täten että Wireless Network PC Card tyyppinen laite on direktiivin 1999/5/EY, direktiivin 89/336/EEC ja direktiivin 73/23/EEC oleellisten vaatimusten ja sitä koskevien näiden direktiivien muiden ehtojen mukainen.
- Linksys Group déclare que la carte PC Instant Wireless IEEE 802.11 est conforme aux conditions essentielles et aux dispositions relatives à la directive 1999/5/EC, la directive 89/336/EEC, et à la directive 73/23/EEC.
- Belgique B L'utilisation en extérieur est autorisé sur le canal 11 (2462 MHz), 12 (2467 MHz), et 13 (2472 MHz).
Dans le cas d'une utilisation privée, à l'extérieur d'un bâtiment, au-dessus d'un espace public, aucun enregistrement n'est nécessaire pour une distance de moins de 300m. Pour une distance supérieure à 300m un enregistrement auprès de l'IBPT est requise. Pour une utilisation publique à l'extérieur de bâtiments, une licence de l'IBPT est requise. Pour les enregistrements et licences, veuillez contacter l'IBPT.
- France F: Bande de fréquence restreinte: seuls les canaux 10, 11, 12, 13 (2457, 2462, 2467, et 2472 MHz respectivement) doivent être utilisés en France. Toute utilisation, qu'elle soit intérieure ou extérieure, est soumise à autorisation. Vous pouvez contacter l'Autorité de Régulation des Télécommunications ([tp://www.art-telecom.fr](http://www.art-telecom.fr)) pour la procédure à suivre.
- Francia F: banda de frecuencia restringida: en Francia sólo se pueden utilizar los canales 10, 11, 12, 13 (2457, 2462, 2467 y 2472 MHz respectivamente). Se necesita licencia para todas las instalaciones interiores y exteriores. Póngase en contacto con ART para obtener información sobre los procedimientos que se deben seguir.
- Deutschland D: Anmeldung im Outdoor-Bereich notwendig, aber nicht genehmigungspflichtig. Bitte mit Händler die Vorgehensweise abstimmen.
- Alemania D: se necesita licencia para las instalaciones exteriores. Consulte a su proveedor para obtener información sobre el procedimiento que debe seguir.
- Italia I: E' necessaria la concessione ministeriale anche per l'uso interno. Verificare con i rivenditori la procedura da seguire. L'uso per installazione in esterni non e' permessa.
- Italia I: se necesita licencia para uso interno. No se permite el uso con instalaciones externas.
- Países bajos NL: se necesita licencia para instalaciones externas. Consulte a su proveedor para obtener información sobre el procedimiento que debe seguir.
- Nederlands NL Licentie verplicht voor gebruik met buitenantennes. Neem contact op met verkoper voor juiste procedure.

COPYRIGHT Y MARCAS REGISTRADAS

Las especificaciones pueden cambiar sin previo aviso. Copyright © 2003 Linksys. Todos los derechos reservados. Instant Wireless, Linksys y el logotipo de Linksys son marcas comerciales registradas de Linksys Group, Inc. Microsoft, Windows y el logotipo de Windows son marcas comerciales registradas de Microsoft Corporation. Todas las demás marcas registradas y nombres de marcas son propiedad de sus respectivos dueños.

SAFETY AND REGULATORY NOTICES

FCC STATEMENT

The Instant Wireless® Wireless Network PC Card has been tested and complies with the specifications for a Class B digital device, pursuant to Part 15 of the FCC Rules. Operation is subject to the following two conditions:

- (1) This device may not cause harmful interference, and
- (2) This device must accept any interference received, including interference that may cause undesired operation.

These limits are designed to provide reasonable protection against harmful interference in a residential installation. This equipment generates, uses, and can radiate radio frequency energy and, if not installed and used according to the instructions, may cause harmful interference to radio communications. However, there is no guarantee that interference will not occur in a particular installation. If this equipment does cause harmful interference to radio or television reception, which is found by turning the equipment off and on, the user is encouraged to try to correct the interference by one or more of the following measures:

- Reorient or relocate the receiving antenna
- Increase the separation between the equipment or devices
- Connect the equipment to an outlet other than the receiver's
- Consult a dealer or an experienced radio/TV technician for assistance

FCC Caution: Any change or modification to the product not expressly approved by Linksys could void the user's authority to operate the device.

FCC RF Radiation Exposure Statement

To comply with the FCC and ANSI C95.1 RF exposure limits, the antenna(s) for this device must comply with the following:

- Access points with 2.4 GHz or 5 GHz integrated antenna must operate with a separation distance of at least 20 cm from all persons using the cable provided and must not be co-located or operating in conjunction with any other antenna or transmitter.

End-users must be provided with specific operations for satisfying RF exposure compliance. Note: Dual antennas used for diversity operation are not considered co-located.

Contenido

Contenido del paquete	60
Antes de empezar	60
Paso 1: Instalación y configuración del software para Windows 98 SE, Me y 2000	61
Paso 2: Conexión de la tarjeta PC de red inalámbrica	65
Paso 3: Instalación y configuración del controlador para Windows XP	66

Para obtener información sobre asistencia técnica y registro del producto, póngase en contacto con nosotros en una de las direcciones siguientes:

Correo electrónico

Europa	europa-support@linksys.com
Latinoamérica	latam-soporte@linksys.com

Página Web

<http://www.linksys.com/international>

Contenido del paquete

- Tarjeta PC de red inalámbrica
- Setup Wizard CD-ROM (CD-ROM del asistente de configuración) con guía del usuario (sólo en inglés) y guía de instalación rápida en varios idiomas



Antes de empezar

La instalación de WPC11 varía según la versión de Windows.

- Para Windows 98 SE, Me y 2000, vaya al paso 1 y, a continuación, al paso 2.
- Para Windows XP, vaya al paso 2 y, a continuación, al paso 3.

Paso 1: Instalación y configuración del software para Windows 98 SE, Me y 2000



Nota para usuarios de Windows XP: diríjase directamente al paso 2.

- Inserte el Setup Wizard CD-ROM (CD-ROM del asistente de configuración) en la unidad de CD-ROM. El asistente de configuración se debe ejecutar de forma automática y debe aparecer la pantalla *Welcome* (pantalla de bienvenida). Si no es así, haga clic en el botón **Inicio** y seleccione **Ejecutar**. En el campo que aparece, escriba **D:\setup.exe** (donde “D” es la letra de la unidad de CD-ROM).
- Haga clic en el botón **Install** (Instalar).



- C. Una vez leído el acuerdo de licencia, haga clic en **Next** (Siguiente) si está de acuerdo o en **Cancel** (Cancelar) para dar por concluida la instalación.



- D. El asistente de configuración le solicita que seleccione un modo inalámbrico. Haga clic en el botón de radio **Infrastructure Mode** (Modo de infraestructura) si desea conectar los ordenadores inalámbricos a ordenadores de la red con cables mediante un punto de acceso inalámbrico. Haga clic en el botón de radio **Ad-Hoc Mode** (Modo Ad-hoc) si desea conectar varios ordenadores inalámbricos en red.

En el campo *SSID*, introduzca el **SSID** (Identificador del conjunto de servicios) de la red inalámbrica. El SSID debe ser idéntico en todos los dispositivos de la red. El parámetro predeterminado es **linksys** (todo minúsculas). Haga clic en **Next** (Siguiente).

Para mayor seguridad, Linksys recomienda que cambie el SSID predeterminado a un nombre único.



- E. Si selecciona Infrastructure Mode, (Modo de infraestructura), vaya al paso F ahora. Si selecciona Ad-Hoc Mode (Modo Ad-Hoc), elija un **canal** (Channel) de la lista que se ofrece. Todos los ordenadores de la red inalámbrica deben utilizar el mismo canal para establecer comunicación con el resto. Si no está seguro de qué canal debe utilizar, seleccione el predeterminado (canal 11). Haga clic en **Next** (Siguiente).



- F. El asistente de configuración le solicita que revise los parámetros antes de comenzar a copiar archivos. Haga clic en **Next** (Siguiente) si está satisfecho con los parámetros o en **Back** (Atrás) para cambiarlos.



- G. Una vez copiados de forma correcta los archivos, aparece la figura G. Haga clic en el botón **Exit** (Salir).



Siga en el paso 2.

Paso 2: Conexión de la tarjeta PC de red inalámbrica

- A. Apague el ordenador portátil.
- B. Busque una ranura PCMCIA disponible en el ordenador portátil.
- C. Introduzca la tarjeta con la etiqueta hacia arriba, de modo que encaje perfectamente en la ranura PCMCIA.



- D. Reinicie el ordenador portátil.
- E. Windows comienza a copiar los archivos del controlador en el ordenador. Si Windows solicita el CD-ROM original de Windows, insértelo e indique al sistema operativo la ubicación correcta del mismo (por ejemplo, **D:**).

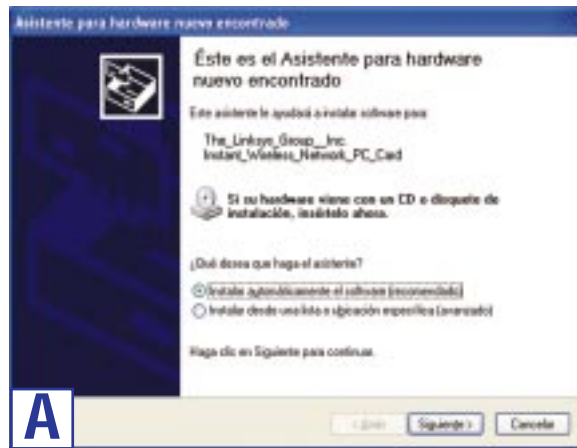
Usuarios de Windows 98 SE, Me y 2000: enhorabuena. Ha finalizado la instalación de la tarjeta PC de red inalámbrica.

Usuarios de Windows XP: siga en el paso 3.

Paso 3: Instalación y configuración del controlador para Windows XP

Una vez instalada la tarjeta en el ordenador, instale el controlador.

- A. Windows XP detecta la tarjeta PC de forma automática. Introduzca el Setup Wizard CD-ROM (CD-ROM del asistente de configuración) en la unidad de CD-ROM. Haga clic en el botón de radio situado junto a *Instalar automáticamente el software (recomendado)*. Haga clic en **Siguiente**.



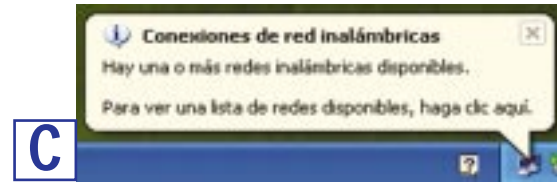
- B. Una vez que Windows ha terminado de instalar el controlador, haga clic en **Finalizar**.



Nota: Windows XP incorpora una herramienta de configuración. Para configurar la tarjeta PC, utilice la opción Configuración inalámbrica rápida en Windows XP (situada en la bandeja del sistema de la parte inferior de la pantalla).

Tarjeta PC de red inalámbrica

- C. Una vez instalada la tarjeta PC, el icono de configuración inalámbrica rápida de Windows XP aparece en la bandeja del sistema. Haga doble clic en dicho icono.



Nota: los pasos D y E son instrucciones y capturas de pantalla para Windows XP con Service Pack 1 instalado. Si no tiene Service Pack 1 instalado, seleccione la red que desea y haga clic en el botón **Conectar**. Si la red tiene activada la encriptación WEP, introduzca la clave WEP en el campo *Clave de red* y haga clic en el botón **Conectar**.

- D. La pantalla que aparece muestra todas las redes inalámbricas disponibles. Seleccione la que desee.

Si la red tiene activada la encriptación WEP, vaya al paso E.

Si no la tiene activada, aparece la pantalla de la figura D. Asegúrese de que el cuadro que aparece junto a *Permitir conexión a las redes inalámbricas seleccionadas aun si no es seguro* está activado. Haga clic en **Conectar** y vaya al paso F.



- E. Si la encriptación WEP está activada, aparece la pantalla de la figura E. Introduzca la clave WEP de la red inalámbrica en el campo *Clave de red* y vuelva a introducirla en el campo *Confirmar clave de red*. A continuación, haga clic en **Conectar**.



Nota importante: la configuración inalámbrica rápida de Windows XP no admite frases de paso. Introduzca la clave WEP exacta que utiliza el punto de acceso.

- F. La pantalla de la figura F aparece si la conexión está activa.



Para obtener más información sobre WEP, consulte la documentación del punto de acceso o vaya a www.linksys.com. Para obtener más información sobre redes inalámbricas en un ordenador Windows XP, introduzca la palabra clave **inalámbrica** en el motor de búsqueda de Windows XP.

Usuarios de Windows XP: la instalación de la tarjeta PC de red inalámbrica ha finalizado.

Para obtener información adicional o ayuda para resolución de problemas, consulte la guía del usuario (sólo en inglés) proporcionada en el Setup Wizard CD-ROM (CD-ROM del asistente de configuración). También puede obtener asistencia de estos recursos:

Correo electrónico:

Europa

europa-support@linksys.com

Latinoamérica

latam-soporte@linksys.com

Página Web

<http://www.linksys.com/international>

Sitio FTP

<ftp://ftp.linksys.com>

DECLARAÇÃO DE CONFORMIDADE CE (EUROPA)

O Linksys Group declara que os produtos da Série Instant Wireless® incluídos na Série Instant Wireless® estão em conformidade com as especificações abaixo listadas, segundo as disposições da Directiva CEM 89/336/CEE e a Directiva de baixa tensão 73/23/CEE:

ETS 301489-17, 301 489-1 Requisitos de CEM gerais para equipamento de rádio.

EN 609 50 Segurança

ETS 300-328-2 Requisitos técnicos para equipamento de rádio.

Nota: este equipamento destina-se a ser utilizado em todos os países da U.E. e E.F.T.A. É possível que a utilização no exterior esteja limitada a determinadas frequências e/ou poderá ser necessária uma licença de funcionamento. Para obter informações mais detalhadas, contacte a Linksys Corporate Compliance.

Nota: as combinações de níveis de potência e antenas que resultem num nível de potência radiada superior a 100 mW não estão em conformidade com a directiva acima mencionada e a sua utilização não é permitida na Comunidade Europeia e nos países que adoptaram a directiva europeia R&TTE 1999/5/CE e/ou a recomendação CEPT Rec 70.03. Para obter informações mais detalhadas sobre as combinações legais dos níveis de potência e antenas, contacte a Linksys Corporate Compliance.

- Linksys Group vakuuttaa täten että Wireless Network PC Card tyyppinen laite on direktiivin 1999/5/EY, direktiivin 89/336/EEC ja direktiivin 73/23/EEC oleellisten vaatimusten ja sitä koskevien näiden direktiivien muiden ehtojen mukainen.
- Linksys Group déclare que la carte PC Instant Wireless IEEE 802.11 est conforme aux conditions essentielles et aux dispositions relatives à la directive 1999/5/EC, la directive 89/336/EEC, et à la directive 73/23/EEC.
- Belgique B L'utilisation en extérieur est autorisé sur le canal 11 (2462 MHz), 12 (2467 MHz), et 13 (2472 MHz).
Dans le cas d'une utilisation privée, à l'extérieur d'un bâtiment, au-dessus d'un espace public, aucun enregistrement n'est nécessaire pour une distance de moins de 300m. Pour une distance supérieure à 300m un enregistrement auprès de l'IBPT est requise. Pour une utilisation publique à l'extérieur de bâtiments, une licence de l'IBPT est requise. Pour les enregistrements et licences, veuillez contacter l'IBPT.
- France F: Bande de fréquence restreinte: seuls les canaux 10, 11, 12, 13 (2457, 2462, 2467, et 2472 MHz respectivement) doivent être utilisés en France. Toute utilisation, qu'elle soit intérieure ou extérieure, est soumise à autorisation. Vous pouvez contacter l'Autorité de Régulation des Télécommunications (tp://www.art-telecom.fr>) pour la procédure à suivre.
- França, F: banda de frequências restrita: só podem ser utilizados em França os canais 10, 11, 12, 13 (2457, 2462, 2467 e 2472 MHz respectivamente). Licença necessária para todas as instalações interiores e exteriores. Contacte a ART para saber qual o procedimento a seguir.
- Deutschland D: Anmeldung im Outdoor-Bereich notwendig, aber nicht genehmigungspflichtig. Bitte mit Händler die Vorgehensweise abstimmen.
- Alemanha, D: licença necessária para instalações exteriores. Consulte o revendedor para saber qual o procedimento a seguir
- Italia I: E' necessaria la concessione ministeriale anche per l'uso interno. Verificare con i rivenditori la procedura da seguire. L'uso per installazione in esterni non e' permessa.
- Italia I: Licença necessária para utilização interior. Não é permitida a utilização em instalações exteriores.
- Países Baixos, NL: licença necessária para instalações exteriores. Consulte o revendedor para saber qual o procedimento a seguir.
- Nederlands NL Licentie verplicht voor gebruik met buitenantennes. Neem contact op met verkoper voor juiste procedure.

DIREITOS DE AUTOR E MARCAS COMERCIAIS

As especificações estão sujeitas a alterações sem aviso prévio. Copyright © 2003 Linksys. Todos os direitos reservados. Instant Wireless, Linksys e o logótipo da Linksys são marcas registadas do Linksys Group, Inc., Microsoft, Windows e o logótipo do Windows são marcas registadas da Microsoft Corporation. Todas as outras marcas comerciais e nomes de marcas são propriedade dos respectivos proprietários.

AVISOS DE SEGURANÇA E REGULAMENTAÇÃO

FCC STATEMENT

The Instant Wireless® Wireless Network PC Card has been tested and complies with the specifications for a Class B digital device, pursuant to Part 15 of the FCC Rules. Operation is subject to the following two conditions:

- (1) This device may not cause harmful interference, and
- (2) This device must accept any interference received, including interference that may cause undesired operation.

These limits are designed to provide reasonable protection against harmful interference in a residential installation. This equipment generates, uses, and can radiate radio frequency energy and, if not installed and used according to the instructions, may cause harmful interference to radio communications. However, there is no guarantee that interference will not occur in a particular installation. If this equipment does cause harmful interference to radio or television reception, which is found by turning the equipment off and on, the user is encouraged to try to correct the interference by one or more of the following measures:

- Reorient or relocate the receiving antenna
- Increase the separation between the equipment or devices
- Connect the equipment to an outlet other than the receiver's
- Consult a dealer or an experienced radio/TV technician for assistance

FCC Caution: Any change or modification to the product not expressly approved by Linksys could void the user's authority to operate the device.

FCC RF Radiation Exposure Statement

To comply with the FCC and ANSI C95.1 RF exposure limits, the antenna(s) for this device must comply with the following:

- Access points with 2.4 GHz or 5 GHz integrated antenna must operate with a separation distance of at least 20 cm from all persons using the cable provided and must not be co-located or operating in conjunction with any other antenna or transmitter.

End-users must be provided with specific operations for satisfying RF exposure compliance.

Note: Dual antennas used for diversity operation are not considered co-located.

Índice

Conteúdo da embalagem	74
Antes de começar	74
Passo 1: Instalação e configuração de software para o Windows 98SE, Me e 2000	75
Passo 2: Ligar a placa PC Card para rede sem fios	79
Passo 3: Instalação e configuração de controladores para o Windows XP	80

Para obter suporte técnico e efectuar o registo dos produtos, contacte-nos através dos seguintes endereços:

Correio electrónico

Europa

europa-support@linksys.com

América Latina

latam-soporte@linksys.com**Web site**<http://www.linksys.com/international>

Conteúdo da embalagem

- Placa PC Card para rede sem fios
- CD-ROM do Setup Wizard (Assistente de configuração) com Manual do Utilizador (disponível apenas em inglês) e Manual de Instalação Rápida em vários idiomas



Antes de começar

A instalação do WPC11 varia consoante as diferentes versões do Windows.

- Para o Windows 98SE, Me e 2000, vá para o Passo 1 e, em seguida, para o Passo 2.
- Para o Windows XP, vá para o Passo 2 e, em seguida, para o Passo 3.

Passo 1: Instalação e configuração para o Windows 98SE, Me e 2000



Nota para utilizadores do Windows XP: Ir directamente para o Passo 2.

- Coloque o CD-ROM do Setup Wizard (Assistente de configuração) na unidade de CD-ROM. O Setup Wizard (Assistente de configuração) deverá ser executado automaticamente e deverá ser apresentado o ecrã *Welcome* (Bem-vindo). Se tal não acontecer, clique em **Iniciar** e seleccione **Executar**. No campo apresentado, introduza **D:\setup.exe** (se “D” corresponder à letra da unidade de CD-ROM).
- Clique no botão **Install** (Instalar).



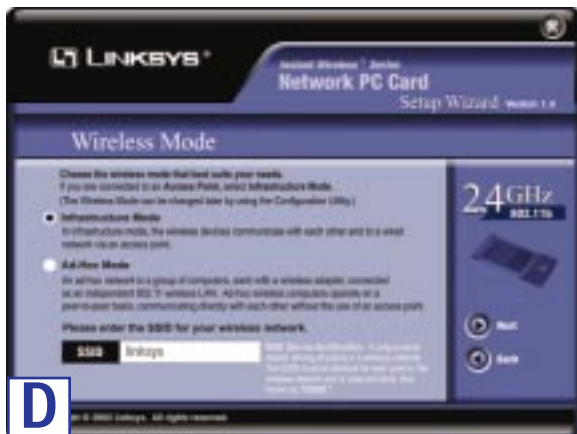
- C. Depois de ler o Contrato de licença, clique em **Next** (Seguinte) se concordar ou em **Cancel** (Cancelar) para terminar a instalação.



- D. O Setup Wizard (Assistente de configuração) pedir-lhe-á que escolha um modo sem fios. Clique no botão de opção **Infrastructure Mode** (Modo de infra-estrutura), se pretender que os computadores sem fios se liguem a computadores da rede com fios utilizando um ponto de acesso sem fios. Clique no botão de opção **Ad-Hoc Mode** (Modo ad hoc), se pretender que vários computadores sem fios se liguem directamente uns aos outros.

No campo **SSID**, introduza o **SSID** da rede sem fios. O SSID deverá ser idêntico para todos os dispositivos da rede. A predefinição é **linksys** (em minúsculas). Clique em **Next** (Seguinte).

Para segurança adicional, a Linksys recomenda a alteração do SSID predefinido para um nome exclusivo.



- E. Se tiver escolhido Infrastructure Mode (Modo de infra-estrutura), vá para o Passo F. Se tiver escolhido Ad-Hoc Mode (Modo ad hoc), seleccione um canal na lista **Channel**. Os computadores na rede sem fios devem todos utilizar o mesmo canal para comunicar entre si. Se não tiver a certeza do canal que deve utilizar, seleccione o canal predefinido (canal 11). Clique em **Next** (Seguinte).



- F. O Setup Wizard (Assistente de configuração) pedir-lhe-á que reveja as definições antes de começar a copiar os ficheiros. Clique em **Next** (Seguinte) se estiver satisfeito com as definições ou em **Back** (Anterior) para alterar as definições.



- G. Depois de os ficheiros terem sido copiados com êxito, será apresentada a Figura G. Clique no botão **Exit** (Sair).



Avance para o Passo 2.

Passo 2: Ligar a placa PC Card para rede sem fios

- A. Desligue o computador portátil.
- B. Localize uma ranhura PCMCIA disponível no computador portátil.
- C. Introduza a placa com o lado da etiqueta virado para cima, para que a placa fique bem encaixada na ranhura PCMCIA.



- D. Reinicie o computador portátil.
- E. O Windows começará a copiar os ficheiros do controlador para o computador. Se for pedido o CD-ROM do Windows original, introduza o CD-ROM e indique ao Windows a localização do CD-ROM adequada (por exemplo, D:\).

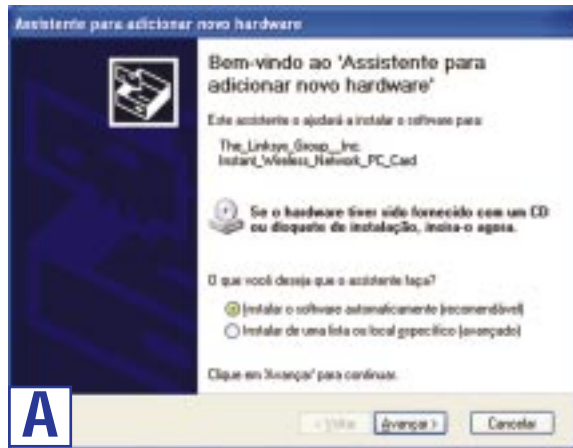
Utilizadores do Windows 98SE, Me e 2000: Parabéns! A instalação da Placa PC Card para rede sem fios está concluída.

Utilizadores do Windows XP: Avançar para o Passo 3.

Passo 3: Instalação e configuração de controladores para o Windows XP

Depois de instalar a placa PC Card no computador, irá instalar o controlador.

- A. O Windows XP detectará automaticamente a placa PC Card. Coloque o CD-ROM do Setup Wizard (Assistente de configuração) na unidade de CD-ROM. Clique no botão de opção junto a *Instalar o software automaticamente (recomendável)*. Em seguida, clique em **Seguinte**.



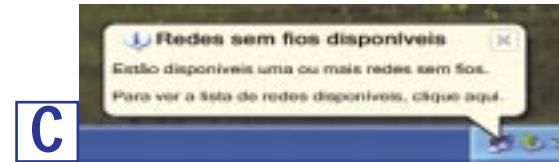
- B. Quando o Windows tiver concluído a instalação do controlador, clique em **Concluir**.



Nota: o Windows XP tem uma ferramenta de configuração incorporada. Utilize a Wireless Zero Configuration do Windows XP (localizada no tabuleiro do sistema na parte inferior do ecrã) para configurar a placa PC Card.

Placa PC Card para rede sem fios

- C. Depois de instalar a placa PC Card, será apresentado o ícone da Wireless Zero Configuration do Windows XP no tabuleiro do sistema do computador. Faça duplo clique no ícone.

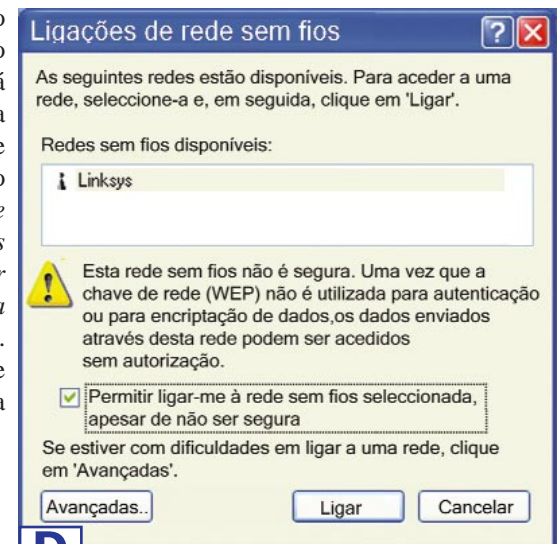


Nota: os passos D e E são as instruções e capturas de ecrã para o Windows XP com o Service Pack 1 instalado. Se não tiver instalado o Service Pack 1, seleccione a rede pretendida e clique no botão **Ligar**. Se a rede tiver a encriptação WEP activada, introduza a chave WEP no campo *Chave de rede* e, em seguida, clique no botão **Ligar**.

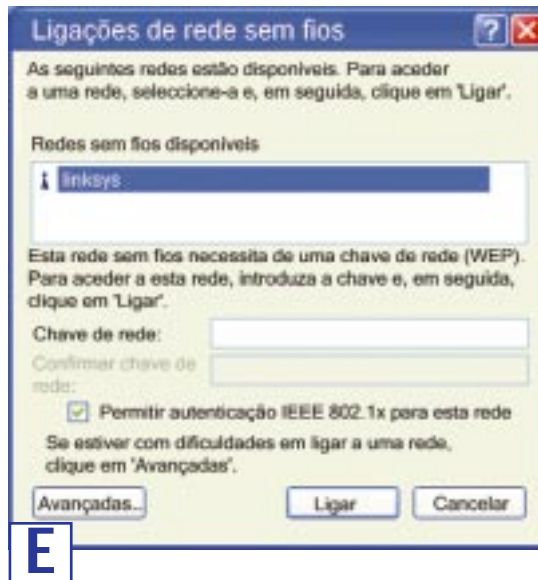
- D. O ecrã apresentado mostrará as redes sem fios disponíveis. Seleccione a rede pretendida.

Se a rede tiver a encriptação WEP activada, vá para o Passo E.

Se a rede não tiver a encriptação WEP activada, será apresentado o ecrã da Figura D. Certifique-se de que a caixa junto a *Permitir ligar-me à rede sem fios seleccionada, apesar de não ser segura* está seleccionada. Em seguida, clique em **Ligar** e vá para o Passo F.

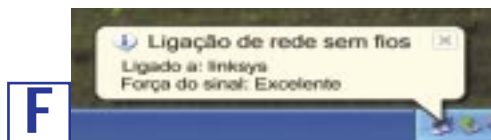


E. Se o WEP estiver activado, será apresentado o ecrã da Figura E. Introduza a chave WEP da rede sem fios no campo Chave de rede e volte a introduzi-la no campo Confirmar chave de rede. Em seguida, clique em **Ligar**.



Importante: a Wireless Zero Configuration do Windows XP não suporta a utilização de uma frase-passe. Introduza a chave WEP exacta utilizada pelo ponto de acesso.

F. O ecrã da Figura F será apresentado se a ligação estiver activa.



Para obter mais informações sobre WEP, consulte a documentação do ponto de acesso ou visite www.linksys.com. Para obter mais informações sobre o funcionamento em rede sem fios num computador com Windows XP, introduza as palavras-chave **sem fios** no motor de procura do Windows XP.

Utilizadores do Windows XP: A instalação da placa PC Card para rede sem fios está concluída.

Para obter informações adicionais ou ajuda para resolução de problemas, consulte o Manual do Utilizador (disponível apenas em inglês) no CD-ROM do Setup Wizard (Assistente de configuração). Também está disponível assistência através dos seguintes recursos:

Correio electrónico:

Europa

europa-support@linksys.com

América Latina

latam-soporte@linksys.com

Web site

http://www.linksys.com/international

Site de FTP

ftp://ftp.linksys.com



www.linksys.com

© Copyright 2003 Linksys, All Rights Reserved.